

Roknskapargreining fyri mjólkavinnuna

2009 – 2013
(2009/10 – 2013/14)

INNIHALDSYVIRLIT

Indhold

Frágreiðing	3
Yvirlit yvir feløg, sum eru við í greiningini	4
Rakstrarroknskapirnir 2009 – 2013 (2009/10 – 2013/14)	5
Fíggjarstøðurnar við roknskaparársenda (31/12-2013 og 30/6-2014)	8

Frágreiðing

Í greiningini hava vit valt at hyggja at almennu ársroknskapunum hjá 25 smápartafeløgum, sum hava verið virkin øll árin, sum greiningin fevnir um. Tað eru tó nøkur feløg, sum eru í holt við at umleggja virkseimið, sum sæst aftur at raksturin er munandi broyttur. Hjá onkrum eru nógvar niðurskrivingar rakstrarfærdar, meðan tað hjá onkrum øðrum eru stórar inntøkuføringar. Hesar umleggingar kunnu ávirka meðaltølini nakað.

Samanlagt hava hesir 25 mjólkarbøndurnir latið MBM umleið 80% av samlaðu innvigaðu mjólkarnøgðini.

Í almennu ársroknskapunum er ikki serliga nógvar upplýsingar, men tær vísa, hvussu raksturin í hævudsheitum hevur hilst tey einstøku árin, og hvussu rákið í vinnuni er. Sum í øðrum vinnum eru tað nakrir mjólkarbøndur, ið klára seg væl, meðan tað hjá øðrum ikki gongur so væl.

Í greiningini framgongur, at 2 tey seinastu árin er afturgongdin vend. Hetta stendst serstakliga av eyka stráfóðurstuðlinum, sum varð játtaður mjólkarvinnuni fyri árin 2012–2017. Tilsamans vórðu 24,0 mió.kr. játtaðar yvir 6 ár. Fyri at hesin stuðulin kann vera ein varandi hjálp hjá vinnuni er neyðugt, at ein partur verður brúktur at velja fyri. Men um tað skal muna nakað, skulu 500 hektarar veltast afturat sbr. Búnaðarstovuni. Við verandi veltistuðulsskipanini, sum er 10 kr./fm, skulu 50 mió.kr. gjaldast í veltistuðli. Harafturat er neyðugt við uppdyrkingarvegum. Vanliga verður roknað við umleið 200 meturm fyri hvønn hektar. Tvs. at talan er um 10 km av uppdyrkingarvegi.

Afturat mjólkarstuðlinum hava mjólkarbøndur fingið meiri fyri mjólkina í 2014. Tað sæst aftur hjá teimum, ið hava brotið roknskaparár. Eisini er kraftfóðurprísurin lækkaður nakað.

Greiningin er fyrst og fremst gjørd til tey ið starvast í hesi vinnuni, og annars tey, ið hava áhugamál í vinnuni. Tað eru ikki gjørdar djúptæknar útrokningar, sum møguligir peningastovnar og fíggarfrøðingar gera, men tilfarið er tøkt, so hesir áhugabólkarnir kunnu gera sínar útrokningar.

Í aðrari greining, sum JANUAR hevur gjørt, við støði í 12 innanhýsis roknskapum, eru fleiri áhugaverdar upplýsingar, sum lýsa gongdina í mjólkarvinnuni nærri.

Tórshavn, tann 27. mars 2015

P/F JANUAR

løggilt grannskoðanarvirki

Jógvan Amonsson

statsaut. revisor

Yvirlit yvir feløg, sum eru við í greiningini

Í greiningini eru bert feløg tikin við, sum hava havt rakstur seinastu 5 árinum. Niðanfyrri framgongur hvørji feløg talan er um. Eisini sæst hvat roknskaparár feløgini brúka. Niðast er eitt yvirlit yvir tey íognarfeløg okkum vitandi eru í vinnuni. Í greiningini eru roknskapirnir hjá íognarunum brúktir, tí ikki allir roknskapirnir hjá íognarfeløgnum eru tøkir.

	2009	2010	2011	2012	2013
	25	25	25	25	25
Beitisgarður	X	X	X	X	X
Drívá	X	X	X	X	X
Fungugarður	X	X	X	X	X
Garðurin í Búðini	X	X	X	X	X
Hoyvíksgarður	X	X	X	X	X
Miðstovugarðurin	X	X	X	X	X
MS Landbúnaður	X	X	X	X	X
Heimistova	X	X	X	X	X
Í Grønunum	X	X	X	X	X
Ólavur Andreasen	X	X	X	X	X
Mørkin	X	X	X	X	X
Sólgarðar	X	X	X	X	X
ROJH	X	X	X	X	X
Oyrareingjagarður	X	X	X	X	X
Varmakelda	X	X	X	X	X
Uttastovugarðurin	X	X	X	X	X

	2009/10	2010/11	2011/12	2012/13	2013/14
Fríðdalur	X	X	X	X	X
Hamarsgarður	X	X	X	X	X
Hvíthjallar	X	X	X	X	X
Húsgarður	X	X	X	X	X
Klettagarður	X	X	X	X	X
Müllersgarður	X	X	X	X	X
Tinggarðurin	X	X	X	X	X
á Steinum	X	X	X	X	X
Torvlaðgarðurin	X	X	X	X	X

Í/F BP	ROJH Í Grønunum
Í/F Sandá	Müllersgarður á Steinum
Í/F Vatnaskarðar	Hoyvíksgarður Torvlaðgarðurin

Rakstrarroknaskapirnir 2009 – 2013 (2009/10 – 2013/14)

Niðanfyri standandi talva vísir rakstrarroknaskapirnar tilsamans hjá hesum 25 feløgnum í 1.000 kr.

	2009/10 og 2009	2010/11 og 2010	2011/12 og 2011	2012/13 og 2012	2013/14 og 2013
Bruttoúrslit	10.775	10.394	10.035	10.711	13.209
Starvsfólkakostnaður	-3.994	-3.777	-4.476	-4.420	-4.172
Avskrivningar	-2.732	-2.531	-2.596	-5.589	-5.021
Rakstrarúrslit	4.050	4.087	2.963	703	4.016
Inntøka frá kapitalpørtum í dótturf.	570	-46	-290	827	870
Fíggjarligar inntøkur	78	52	68	2.013	20
Fíggjarligir kostnaðir	-1.858	-1.792	-1.762	-1.862	-1.604
Úrslit áðrenn skatt	2.840	2.300	979	1.680	3.302
Skattur	-408	-561	-187	-341	-655
Ársúrslit	2.432	1.739	792	1.339	2.647

Um omanfyri standandi roknskapir verða umarbeiðdir eitt sindur sæst, at avlopið til fíggjarkostnað (rentur og avskrivningar) og skatt, tað sokallaða EBITDA, er sum niðanfyri víst:

	2009/10 og 2009	2010/11 og 2010	2011/12 og 2011	2012/13 og 2012	2013/14 og 2013
EBITDA	6.781	6.618	5.559	6.291	9.037
Hægsta EBITDA	875	779	800	1.012	1.630
Lægsta EBITDA	-237	-312	-226	-296	-2.269

Sum tað klárt framgongur, so vóru úrslitini lækkandi fram til 2011 (2011/12), men eru síðani hækkað aftur. Í hesum tíðarskeiðnum er eyka stráfóðurstuðul latin bøndunum. Hesin eyka stráfóðurstuðulin er jættaður fram til 2017. Tilsamans verða 24,0 mió.kr. goldnar úr Búnaðargrunninum til henda stuðulin. Hesin stuðulin er ikki treytaður av nøkrum. Sum støðan er í vinnuni, eru tað sbr. Búnaðarstovuni, neyðugt at nýta stórar upphæddir at velta meiri bø fyri. Tí nógvar mjólkarkvotur eru seldar seinastu árin. Hetta førir so við sær, at tann gamli bøurin, har mjólkarkvotan var, nú liggur óvirkin, meðan keypararnir ikki hava velt nóg mikið. Tí er neyðugt hjá nógvum mjólkarbøndum at keypa hoyggj úr úrheiminum, serliga úr Danmark og Íslandi. Búnaðarstovan mælir til, at einir 500 hektarar verða veltir afturat.

Tey seinastu árinu eru nógvar broytingar hendar í mjólkavinnuni. Talið á mjólkavæðum er lækkað munandi. Seinastu 5 árinu, sum henda greiningin fevnir um, eru eisini nakrar broytingar farnar fram. Hetta sæst serstakliga, tá hugt verður at hægsta og lægsta EBITDA. Tað eru mjólkavæður, sum hava umlagt raksturin munandi. Bæði tað hægsta og lægsta EBITDA er at síggja hjá mjólkavæðum, sum eru í ferð við at gevast sum mjólkavæður.

Niðanfyrri eru meðalúrslitini fyrri hvønn mjólkavæðu.

	2009/10 og 2009	2010/11 og 2010	2011/12 og 2011	2012/13 og 2012	2013/14 og 2013
Bruttoúrslit	431	416	401	428	528
Starvsfólkakostnaður	-160	-151	-179	-177	-167
Avskrivningar	-109	-101	-104	-224	-201
Rakstrarúrslit	162	163	119	28	161
Inntøka frá kapitalpørtum í dótturf.	23	-2	-12	33	35
Fíggjarligar inntøkur	3	2	3	81	1
Fíggjarligir kostnaðir	-74	-72	-70	-74	-64
Úrslit áðrenn skatt	114	92	39	67	132
Skattur	-16	-22	-7	-14	-26
Ársúrslit	97	70	32	54	106

Sum tað týðiliga framgongur, so lækkaði meðalúrslitið fram til 2011, men er síðani økt aftur. Sum tað sæst, so er starvsfólkakostnaðurin, tvs. lønir og lønargjöld, millum kr. 12.500 og kr. 15.000 um mánaðin. Tað er ein sera lágur starvsfólkakostnaður. Á einum mjólkavæðum krevst vanligar meiri enn eitt ársverk.

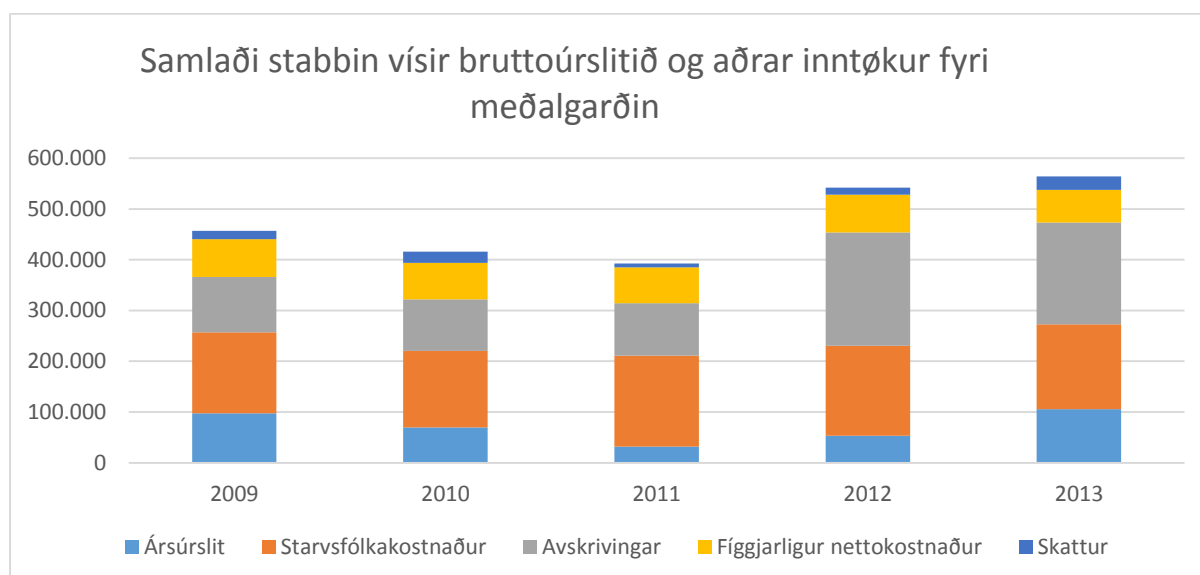
Niðanfyrri sæst hvussu nógvar meðalgarðurin hevur eftir til fíggjarkostnað tey einstøku árinu. Tað sæst, hvussu nógvar tann besti garðurin hevur til fíggjarkostnað í teimum einstøku árunum, og hvussu nógvar tann vánaligasti garðurin hevur til fíggjarkostnað. Nevnast skal, at tað ikki er tann sami garðurin, sum hevur tað frægasta úrslitið á hvørjum ári. Og heldur ikki er tað sami garður, sum er vánaligastur øll árinu.

	2009/10 og 2009	2010/11 og 2010	2011/12 og 2011	2012/13 og 2012	2013/14 og 2013
EBITDA	271	265	222	252	361
Hægsta EBITDA	875	779	800	1.012	1.630
Lægsta EBITDA	-237	-312	-226	-296	-2.269

Hjá teimum flestu er rakstarúrlitið fyri tað seinasta árið batna munandi. Tað skal tó havast í huga, at hesi árinu eru 3 gjøld av eyka stráfóðurstuðlinum útgøldin. Men hóast tað, so eru nakrir batar hendir í 2014. Mjólkarprísurin er hækkaður nakað, og harafturat er kraftfóðurkostnaðurin lækkaður nakað. Hasar upplýsingarnar eru frá eini neyvari greining, ið JANUAR hevur gjørt fyri 12 mjólkarbøndur. Tað eru serliga hjá teimum feløgnum, sum hava roknskaparár 1/7 – 30/6, ið hava merkt tað á roknskapunum. Hjá hinum feløgnum kann væntast, at árið 2014 fer at roynast frægari enn undanfarnu árinu.

Í stabbamyndini niðanfyri sæst, hvussu kostnaðirnir hava verið seinastu árinu. Samlaði stabbinn vísir samlaða bruttoúrslitið hjá meðalgarðinum. Tað sæst týðiliga, at samlaða bruttoúrslitið er hækkað seinastu 2 árinu. Hetta kemst serliga av eyka stráfóðurstuðlinum, og at mjólkarprísurin er hækkaður nakað í 2014, samstundis sum fóðurkostnaðurin er lækkaður.

Eisini sæst, at avskrivningarnar eru hækkaðar seinastu 2 árinu. Tað er serliga mjólkarkvoturnar ið eru niður- og avskrivaðar. Einstakar niðurskrivingar eru gjørdar beinleiðis yvir eginognina og síggjast tí ikki í rakstrinum.



Fíggarstöðurnar við roknskaparársenda (31/12-2013 og 30/6-2014)

Niðanfyri eru ognirnar vístar fyri hesar 25 mjólkarbøndurnar samanlagt.

	2009/10 og 2009	2010/11 og 2010	2011/12 og 2011	2012/13 og 2012	2013/14 og 2013
OGN					
Mjólkarkvotur	52.959	48.409	49.116	46.984	37.762
Good-will	0	0	0	2.500	2.500
Immateriell støðisogn	52.959	48.409	49.116	49.484	40.262
Bygningar	1.969	1.833	1.544	1.707	2.110
Rakstrargøgn	11.559	11.686	12.503	11.696	11.336
Kríatúr	3.906	4.103	4.194	4.108	3.957
Materiell støðisogn	17.434	17.622	18.241	17.511	17.402
Kapitalpartar	269	706	865	838	1.440
Onnur virðisbrøv	34	31	34	34	49
Egin partabrøv	0	0	0	0	0
Fíggarlig støðisogn	302	737	899	872	1.489
Støðisogn tilsamans	70.696	66.769	68.256	67.867	59.153
Rávørur og hjálpitilfar	22	28	26	25	20
Vøru- og tænastuogn	2.992	2.538	2.122	3.215	4.483
Áogn hjá atknýttum feløgum	872	3.651	3.516	947	2.990
Virðisbrøv	7	6	4	4	7
Tíðaravmarkingar	211	90	54	362	28
Onnur áogn	2.704	2.899	2.781	2.600	2.292
Áogn tilsamans	6.808	9.212	8.502	7.153	9.818
Peningur	1.297	1.949	1.713	2.328	5.248
Ogn í umferð tilsamans	8.105	11.160	10.215	9.481	15.067
OGN TILSAMANS	78.801	77.929	78.471	77.348	74.220

Her sæst, at mjólkarkvoturnar hjá hesum mjólkarbøndunum eru lækkaðar við góðum 15 mió.kr. hesi 5 árin. Ein partur av frágreiðingini er, at nakrir bøndur hava selt mjólkarkvotuna, tí teir eru um at gevast í vinnuni. Í flestu førum eru mjólkarkvoturnar seldar fyri eina lægri upphædd, enn tær vórðu keyptar fyri. Ein onnur frágreiðing er, at nakrar mjólkarkvotur eru niður- og/ella avskrivaðar. Hóast tað, so er samlaða virðið á mjólkarkvotunum knøpp 64% av samlaðu støðisognini.

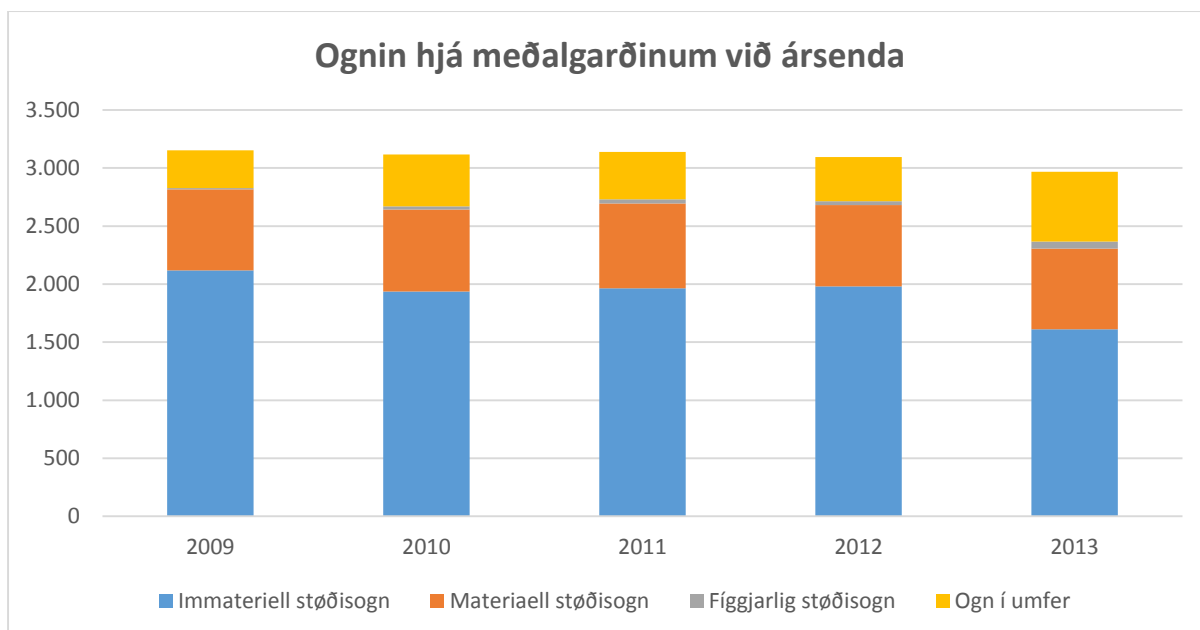
Íløgurnar í fastogn og rakstrartól hefur verið sera lítil hesi árin.

Tilsamans hava mjólkarbøndurnir meiri útistandandi pening við ársskiftið seinastu 2 árin, enn teir høvdu áður. Eisini høvdu teir samanlagt meiri innistandandi í peningarstovnum.

Hetta hongur eisini saman við, at nakrir mjólkarbøndur hava selt mjólkarkvotur og neyt, men peningurin er ikki inngingin fyrr enn eftir roknskaparárs enda.

Ognin hjá meðalmjólkarfjósinum er henda:

	2009/10 og 2009	2010/11 og 2010	2011/12 og 2011	2012/13 og 2012	2013/14 og 2013
OGN					
Mjólkarkvotur	2.118	1.936	1.965	1.879	1.510
Good-will	0	0	0	100	100
Immateriell støðisogn	2.118	1.936	1.965	1.979	1.610
Bygningar	79	73	62	68	84
Rakstrargøgn	462	467	500	468	453
Kríatúr	156	164	168	164	158
Materiell støðisogn	697	705	730	700	696
Kapitalpartar	11	28	35	34	58
Onnur virðisbrøv	1	1	1	1	2
Egin partabrøv	0	0	0	0	0
Fíggjarlig støðisogn	12	29	36	35	60
Støðisogn tilsamans	2.828	2.671	2.730	2.715	2.366
Rávørrur og hjálpitilfar	1	1	1	1	1
Vøru- og tænastuogn	120	102	85	129	179
Áogn hjá atknýttum feløgum	35	146	141	38	120
Virðisbrøv	0	0	0	0	0
Tíðaravmarkingar	8	4	2	14	1
Onnur áogn	108	116	111	104	92
Áogn tilsamans	272	368	340	286	393
Peningur	52	78	69	93	210
Ogn í umferð tilsamans	324	446	409	379	603
OGN TILSAMANS	3.152	3.117	3.139	3.094	2.969



Tað framgongur týðiliga, at tann immateriella ognin (mjólkarkvotan) er lækkað (tann blái parturin av stabbanum) seinastu árin, meðan íløgan í maskinur og tól er stöðug. Ognin í umferð (tann guli parturin av stabbanum), tvs útistandandi hjá viðskiftafólki og innistandandi peningur í peningastovnum, er hækkað.

Skyldurnar hjá hesum 25 mjólkarbøndunum eru vístar niðanfyri:

	2009/10 og 2009	2010/11 og 2010	2011/12 og 2011	2012/13 og 2012	2013/14 og 2013
SKYLDUR					
Partapeningur	2.045	2.045	2.045	2.045	2.045
Uppskrivngargrunnar	83	83	83	92	92
Flutt úrslit	12.163	14.529	16.109	15.952	17.555
Eginogn tilsamans	14.291	16.657	18.237	18.089	19.692
Útsettur skattur	1.767	2.024	2.082	2.358	2.519
Aðrar avsetingar	1.431	0	0	0	0
Avsetingar tilsamans	3.198	2.024	2.082	2.358	2.519
Langfreistað skuld	16.480	14.811	15.396	14.067	14.113
Stuttfreistað skuld	3.340	2.894	2.868	5.213	3.904
Bankaskuld	815	1.073	1.110	2.390	1.894
Vøru- og tænauskuld	3.868	5.401	4.784	5.625	5.456
Skuld til atknýtt feløg/nærstandandi	31.605	29.793	28.096	24.352	20.952
Partafelagsskattur	367	328	280	164	438
Tíðaravmarkingar	251	0	0	0	0
Onnur skuld	4.586	4.947	5.618	5.088	5.252
Stuttfreistað skuld tilsamans	44.833	44.437	42.756	42.833	37.895
Skuld tilsamans	61.313	59.248	58.152	56.900	52.008
SKYLDUR TILSAMANS	78.801	77.929	78.471	77.348	74.220

Trygdarleikastigið, sum sigur frá hvussu stóran part eginognin fíggjar av samlaðu ognini hjá hesum mjólkarbøndunum hesi árin, er:

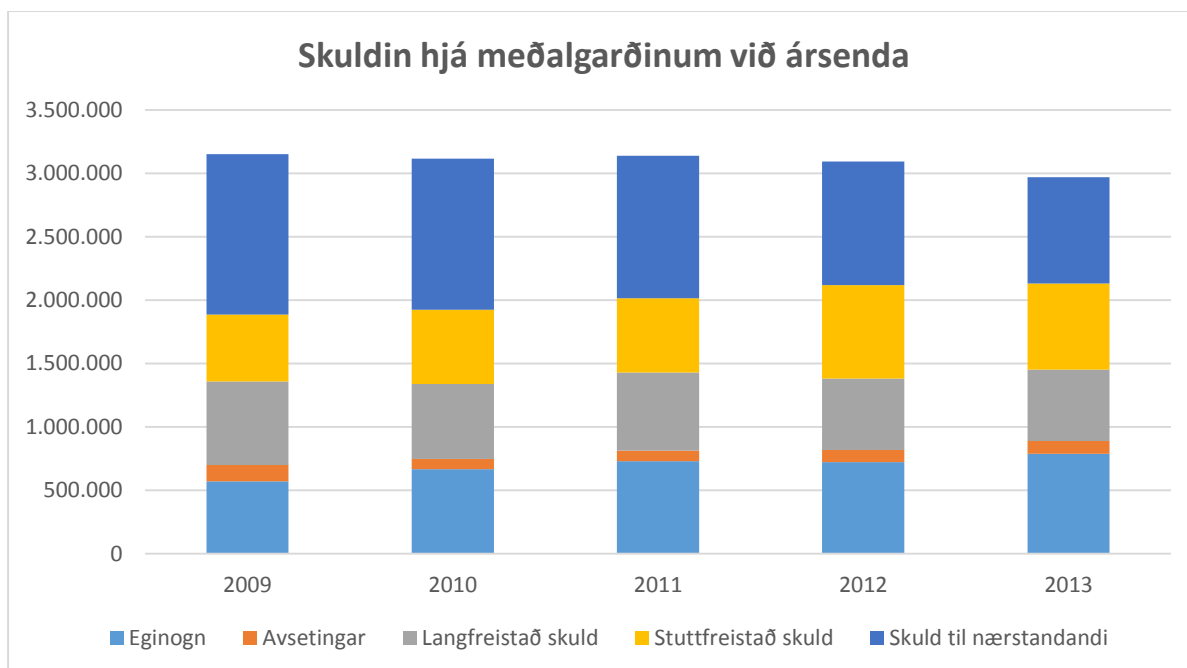
Trygdarleikastig	18,1%	21,4%	23,2%	23,4%	26,5%
------------------	-------	-------	-------	-------	-------

Eginognin er økt samstundis, sum bæði tann langfreistaða og tann stuttfreistaða skuldin eru lækkaðar, og tí er trygdarleikastigið hækkað.

Men verður hugt nærri at roknskaparpostinum "Skuld til atknýtt feløg/nærstandandi" sæst, at tað serliga er henda skuldin, ið er lækkað. Í hesi skuldini er millumrokningin, sum mjólkarbøndurnir fingu við felagið, tá mjólkarkvotan varð seld. Hjá teimum flestu var hetta áðrenn 1/1-2007. Um lækkingin verður samanhildin við "Starvsfólkakostnaðin", er tað nakað sum bendir á, at bøndurnir lutvíst hava livað av millumrokningini, heldur enn at fáa sær løn. Tí eru rakstrarroknskapirnir betri enn teir áttu at verið, um øll arbeiðsmegin varð lønt. Hjá nøkrum mjólkarbøndum sæst, at hesar millumrokningarnar skjótt eru brúktar. Tað fer at merkja, at í framtíðini mugu bøndurnir eisini fáa løn frá feløgnum.

Myndin er greiðari niðanfyri, har skuldin hjá meðalmjólkarbóndanum er víst:

	2009/10 og 2009	2010/11 og 2010	2011/12 og 2011	2012/13 og 2012	2013/14 og 2013
SKYLDUR					
Partapeningur	82	82	82	82	82
Uppskrivngargrunnar	3	3	3	4	4
Flutt úrslit	487	581	644	638	702
Eginogn tilsamans	572	666	729	724	788
Útsettur skattur	71	81	83	94	101
Aðrar avsetingar	57	0	0	0	0
Avsetingar tilsamans	128	81	83	94	101
Langfreistað skuld	659	592	616	563	565
Stuttfreistað skuld	134	116	115	209	156
Bankaskuld	33	43	44	96	76
Vøru- og tænauskuld	155	216	191	225	218
Skuld til atknýtt feløg/nærstandandi	1.264	1.192	1.124	974	838
Partafelagsskattur	15	13	11	7	18
Tíðaravmarkingar	10	0	0	0	0
Onnur skuld	183	198	225	204	210
Stuttfreistað skuld tilsamans	1.793	1.777	1.710	1.713	1.516
Skuld tilsamans	2.453	2.370	2.326	2.276	2.080
SKYLDUR TILSAMANS	3.152	3.117	3.139	3.094	2.969



Tað sæst, at samlaðu skyldurnar eru lækkaðar nakað, men at tað serstakliga er millumrokmongin við nærstandandi, ið er lækkað. Tað merkir, at fleiri bøndur hava nýtt millumrokningina sum ískoyti til lönina.